

Temamøde

Behandlingsredskaber og
hjælpemidler.

Begreber og det tværsektorielle
samarbejde.

Hvilken lovgivning?

◆ Sundhedsloven

- § 138 Sygepleje
- § 140 Genoptræning
- § 205 Sundhedsaftaler



◆ Serviceloven

- § 86 Genoptræning
- § 41/100 Mèrudgifter
- §112,113,116 hjælpemidler/forbrugs-goder/boligændring.

Lovjunglens hierarki

- ◆ Love
- ◆ Bekendtgørelser
- ◆ Cirkulærer
- ◆ Vejledninger
- ◆ Principafgørelser
- ◆ Casekataloget

Sundhedsaftalen

Sundhedsaftalen er rettesnor for daglig praksis i begge sektorer. Sundhedsaftalen har hjælpemidler og behandlingsredskaber som obligatorisk tema.

Sundhedsaftalen er bygget op så den tager højde for lovgivningen.

Formål med sundhedsaftaler

- ◆ At beskrive rammer for et formaliseret, forpligtende samarbejde mellem region og kommune
- ◆ At sikre sammenhæng i patientforløb, der går på tværs af sygehuse, almen praksis og kommuner
- ◆ At bidrage til at sikre en ensartet kvalitet i sundhedsydelserne for borgerne

Medvirke til et sammenhængende sundhedsvæsen

Sundhedsaftalens afsnit om behandlingsredskaber og hjælpemidler beskriver hvordan

- ◆ Myndigheds – og finansierings- og leveringsansvar er placeret i både region og kommune.
- ◆ Afklaring af behov for hjælpemidler og behandlingsredskaber ved udskrivelse fra sygehus skal foregå
- ◆ Den nødvendige instruktion i brugen af hjælpemidler og behandlingsredskaber skal foregå

De formelle samarbejdsfora i region Syddanmark

- ◆ Sundhedskoordinationsudvalget – SKU (politisk)
- ◆ Det Administrative Kontaktforum – DAK (Embedsmænd)
- ◆ Følgegruppe for behandlingsredskaber og hjælpemidler er nedsat af DAK (tværsektoriel)

- ◆ Det Lokale Samordningsforum – LSF / SOF ved Sygehus Lillebælt (tværsektoriel)
- ◆ Underudvalget for behandlingsredskaber og hjælpemidler er nedsat af LSF /SOF (tværsektoriel)

Casekataloget

Casekatalog er udarbejdet af den tværsektorielle følgegruppe.

- ◆ For hver enkelt case beskrives:
 - Myndighedsvurdering
 - Ansvar for instruktion i brugen af hjælpemidlet/ behandlingsredskabet
 - Ansvar for vedligeholdelse og reparation af hjælpemidlet/behandlingsredskabet
 - Leveringsansvaret
 - Finansieringsansvaret

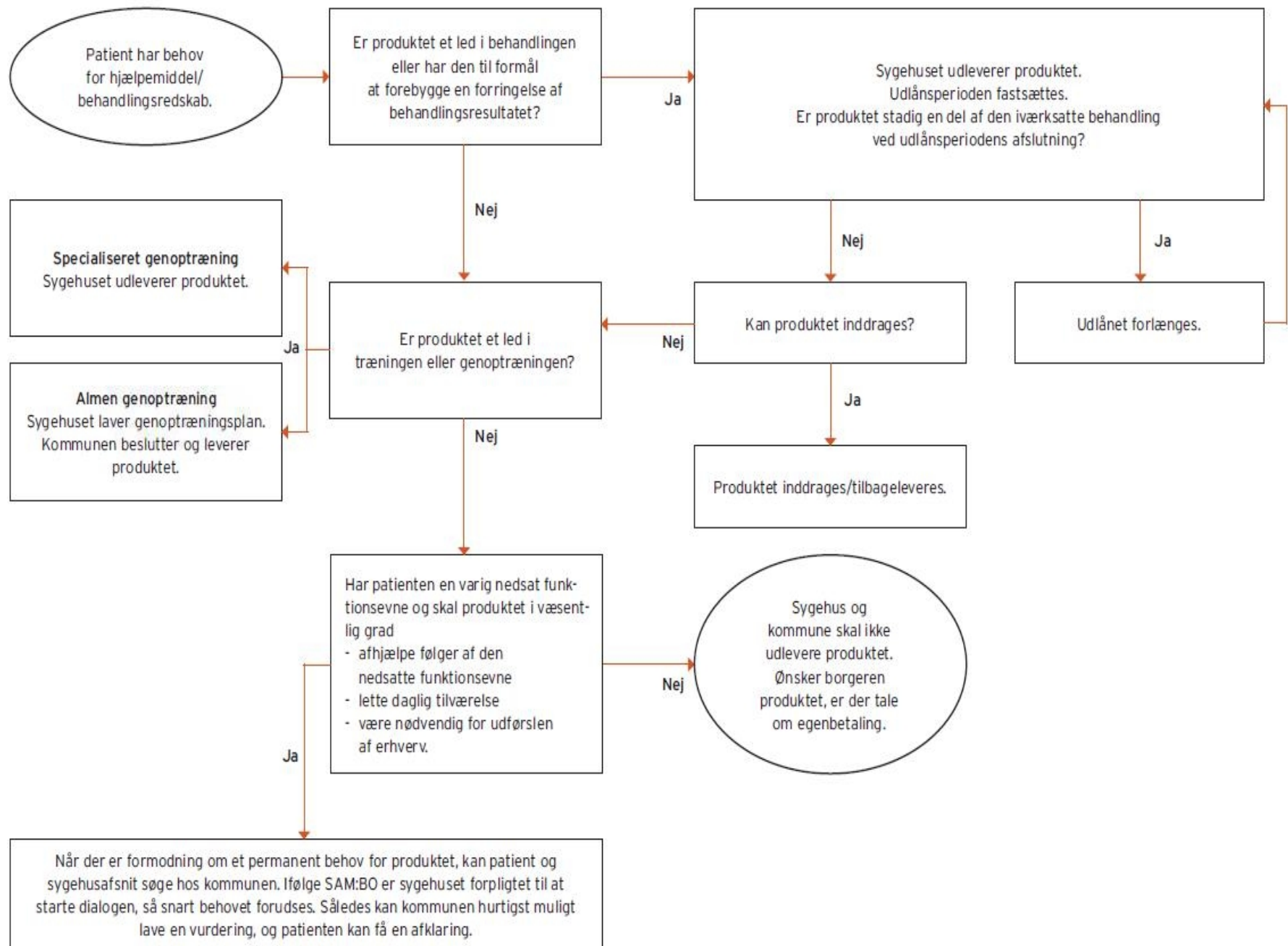
Dialog om udmøntningen af arbejdsdelingen

- ◆ Casekataloget er *ikke* en facitliste
- ◆ Dynamisk redskab som løbende skal udbygges med nye cases

Afgrænsningscirkulære

Cirkulære om afgrænsning af
behandlingsredskaber, hvortil
udgiften afholdes af
sygehusvæsenet

Cirkulære af 21. december 2006



Afgrænsningscirkulæret: fem kategorier på området behandlingsredskaber og hjælpemidler

- ◆ Behandlingsredskaber - regionen
- ◆ Hjælpemidler og forbrugsgoder – kommunen
- ◆ Hjælpemidler (hjemmesygepleje, sundhedsloven) – kommunen
- ◆ Hjælpemidler i forbindelse med genoptræning – kommunen
- ◆ Hjælpemidler i øvrigt

2.1. Behandlingsredskaber

- ◆ Som led i behandling – **eller**
- ◆ Som led i eller som fortsættelse af den iværksatte behandling med det formål enten at tilvejebringe yderligere forbedring eller at forhindre forringelse af resultatet



2.1. Behandlingsredskaber

- ◆ Cirkulæret beskriver 4 forskellige former for behandlingsredskaber, som det er en regional forpligtigelse at levere.

2.1. Behandlingsredskaber

- ◆ 2.1.1. Hjælpemidler og apparatur, som indopereres som led i behandlingen

- ◆ Eks:

Pacemaker

Trachealkanyler

2.1. Behandlingsredskaber

- ◆ 2.1.2. Hjælpemidler og apparatur, som ordineres som led i behandlingen eller som en fortsættelse af den iværksatte behandling og hvor patientens anvendelse af hjælpemidlet er under kontrol af sygehuset indtil tilstanden er stationær
- ◆ Eks: stokke, kørestole, rollatorer, antidecubitusmadrasser.



2.1. Behandlingsredskaber

- ◆ 2.1.3. Apparat, som ordineres som led i behandling på sygehus eller som fortsættelse af den iværksatte behandling, og som anskaffes til midlertidig eller permanent brug i hjemmet – **og**
- ◆ hvor patienten har fået undervisning i brug af apparaturet på sygehuset – **eller**
- ◆ hvor patientens anvendelse af apparaturet er under en vis kontrol af sygehuset.
- ◆ Eks: iltapparater, insulin- og ernæringspumper.

2.1. Behandlingsredskaber

- ◆ 2.1.4. Hjælpemidler og apparatur, som patienten efter sygehusets vurdering har behov for, mens patienten venter på sygehusbehandling.
- ◆ Eks: stokke, kørestole

2.2. Hjælpemidler og forbrugsgoder

- ◆ I væsentlig grad kan afhjælpe de **varige** følger af den nedsatte funktionsevne
- ◆ I **væsentlig** grad kan lette den daglige tilværelse i hjemmet – eller
- ◆ Er nødvendigt for, at den pågældende kan udøve et erhverv.

2.3. Hjælpemidler hjemmesygepleje

- ◆ Efter sundhedsloven yder kommunen hjemmesygepleje efter lægehenvi-
sning
- ◆ Grundkriteriet er, at patienten efter en lægefaglig vurdering har et plejeb-
ehov
- ◆ Hjælpemidler til dette ydes af kommunen

- ◆ Eks: sygeplejeartikler/forbindstoffer

2.4. Genoptræning

Træningsredskaber:

- ◆ Under indlæggelse er det en integreret del af sygehusydelsen
- ◆ Specialiseret, ambulant genoptræning, der kræver et sygehus' ekspertise – leveres af sygehuset, men det betales af kommunen via DRG afregning
- ◆ Almen genoptræning – kommunen.

2.5. hjælpemidler i øvrigt

- ◆ Uddannelsessektorer
- ◆ Beskæftigelsessektoren
- ◆ Arbejdsredskaber (APV)

Redskaber, som har til formål at sikre arbejdsmiljøet omkring en pleje, trænings- eller behandlingssituation, skal stilles til rådighed af den myndighed, som har arbejdsopgaven.

2.5. hjælpemidler i øvrigt

- ◆ Borgers /patientens egenbetaling



“Såfremt apparatur eller redskab ikke falder ind under en af de ovennævnte kategorier må dette typisk betales af borgeren selv.”

Præcisering

- ◆ Det er **formålet** med anvendelsen af genstanden, der er afgørende for, hvilken sektor, der har forpligtigelsen.
- ◆ F.eks. er en albuestok et behandlingsredskab, når den anvendes som en del af eller som en fortsættelse af behandlingen,
- ◆ hvorimod en albuestok er et hjælpemiddel, når den bevilliges på grund af en varigt nedsat funktionsevne.

Samarbejdet .

- ◆ Det er de vilkår vi alle arbejder under.
- ◆ Det er et samarbejde – med dialog.
- ◆ Det gælder om at kunne denne klassificering og anvende begreberne korrekt.
- ◆ Borger /patient skal vejledes.
- ◆ Det er vi forpligtiget til !

Eksempel, med faldgrupperne

- ◆ Ældre herre med hoftefraktur udskrives efter operation til aflastningsophold.
- ◆ Er på sygehuset mobiliseret til smertegrænsen med rollator, der medsendes.
- ◆ Formålet med rollator: led i behandlingen - forbedring eller at forhindre forringelse af resultatet
- ◆ Cirkulæret punkt. 2.1.2
- ◆ Behandlingsredskab
- ◆ Regionen = sygehus

- ◆ **Pårørende og Aflastningsstedet ønsker kørestol, da der er langt til spisestuen.**
- ◆ Formålet: Transport til spisestue.
- ◆ Borger har fået sit behandlingsredskab, borger har ingen varig nedsat funktionsevne.
- ◆ **Faldgruppe:** Kommunen synes at sygehuset skal levere.
 1. Sygehuset har ved udskrivelsen vurderet at borger er mobiliseret og kan gå med rollator om end på korte strækninger, indtil bruddet er helet op. Og der er leveret behandlingsredskab.
Niveau og kompetence er alene sygehusets.
 2. Borger har ingen varig funktionsnedsættelse. Det er den nedsatte funktionsevne, der er afgørende for varighedsbegrebet - **ikke** diagnosen eller behandlingens længde.
Kompetencen til vurdering af varig funktionsnedsættelse er alene de kommunale sagsbehandlende terapeuters.

- ◆ Løsning: Cirkulæret 2.5
Borgers /patientens egenbetaling

”Såfremt apparatur eller redskab ikke falder ind under en af de ovennævnte kategorier må dette typisk betales af borgeren selv.”

- ◆ Dermed vejledning til borger /pårørende om hvor de kan købe eller leje.
- ◆ Vejledningsforpligtigelsen ligger, der hvor borger/pårørende/aflastningssted første gang beder om kørestolen, sygehus eller kommune.

- ◆ Alternativt at aflastningsstedet har transportstole som en del af tilbuddet.

- ◆ Sygehuset medsendte samtidig en genoptræningsplan på almen genoptræning:
Borgerens gangfunktion skal trænes.

Formålet : Træning af gangfunktion

- ◆ Cirkulæret 2.4 Genoptræning

Faldgruppe: Sygehuset mener at kommunen skal levere.

Det er nærliggende for sygehuset at mene, at når der skal anvendes en rollator til træningen, som træningsredskab, behøver sygehuset ikke sende én med ved udskrivelsen.

Men at der skal trænes ændrer ikke på at sygehuset skal levere rollatoren som behandlingsredskab efter 2.1.2 i cirkulæret.

Kompetencen til at vælge træningsmetode og dermed redskaber er alene de kommunale træningsterapeuters.

(Det har sygehuset ingen kompetence til.)

Stiller sygehuset krav til anvendelse af specifikke træningsredskaber i træningssituationer, skal de levere det.

Udfordringer for sygehuset

- ◆ Hvis borgeren efterspørger en genstand og sygehuset ikke vil udlevere så er der tale om en myndighedsafgørelse. Borger kan klage til Patientklagenævnet.

Sprogets betydning, forløbsplan og telefonkontakt

- ◆ "Patienten skal have en Tempur-madras". Sygehuset fastsætter et ganske bestemt redskab = behandlingsredskab = sygehuset skal udlevere.
- ◆ "Kommunen må vurdere om der er behov for trykaflastende madras". Kommunen bestemmer genstanden og udleverer.

1. Opsummering

- ◆ Det er formålet med anvendelsen af genstanden, der er afgørende for hvilken sektor, der har forpligtigelsen.
- ◆ Sektorerne kan derfor ikke mere definere ud fra det tidligere brugte kriterium "midlertidig"

2. Opsummering

Behandlingsredskaber :

- ◆ Behandlingsredskaber, som enten forbedrer eller forhindrer forringelse af behandlingsresultatet, skal udleveres fra sygehuset.
- ◆ Dette gælder uanset om behandlingsredskaberne vurderes til et midlertidigt eller varigt behov.
- ◆ I situationer, hvor patienten skal vente på sygehusbehandling, skal sygehuset vurdere, om der er et behov i venteperioden. I så fald udleverer sygehuset behandlingsredskabet, idet regionen afholder udgiften hertil.

3. Opsummering

Hjælpemidler:

- ◆ Hjælpemidler til **varigt** nedsat fysisk eller psykisk funktionsevne leveres af kommunen.

Det er den nedsatte funktionsevne, der er afgørende for varighedsbegrebet - **ikke** diagnosen eller behandlingens længde.

4. Opsummering

Træningsredskaber:

- ◆ Træningsredskaber i forbindelse med almen ambulant genoptræning leveres af kommunen.
- ◆ Træningsredskaber i forbindelse med specialiseret ambulant genoptræning leveres af sygehuset.

5. Opsummering

Sygeplejeartikler:

- ◆ Ydes af kommunen når der er behov for hjemmesygepleje

6. Opsummering

Egenbetaling:

- ◆ Såfremt et apparatur/redskab ikke falder ind under begrebet behandlingsredskab eller begrebet hjælpemiddel, må patienten/borgeren selv købe eller leje.

7. Opsummering

◆ Arbejdsredskaber (APV)

Redskaber, som har til formål at sikre arbejdsmiljøet omkring en pleje, trænings- eller behandlingssituation, skal stilles til rådighed af den myndighed, som har arbejdsopgaven.

Afgrænsningsproblemer

- ◆ Tvivlstilfælde må ikke komme borgeren til skade – den myndighed, der har tættest kontakt med borgeren, skal levere det nødvendige hjælpemiddel
- ◆ Betalingsspørgsmål afklares efterfølgende

Nyttige links

- ◆ [Afgrænsningscirkulæret](#)
- ◆ [Sundhedsstyrelsens information om behandlingsredskaber](#)
- ◆ <http://www.visinfosyd.dk/wm375177>
- ◆ Region Syddanmarks [Casekatalog](#)
- ◆ [Ankestyrelsens principafgørelser](#)